

● **Высокая доза никотина в смеси может привести к отравлению организма.**

Основными симптомами отравления никотином в легкой степени являются тошнота, головокружение, головная боль, рвота, как правило, проходящие через 1-2 дня без врачебного вмешательства.

**ПРИЗНАКИ тяжелой передозировки никотином:**



- бледность или синюшность кожных покровов;
- угнетение сознания, бред, слуховые и зрительные галлюцинации;
- одышка и сердцебиение;
- холодный пот, слабость, тошнота, обильная рвота;
- судороги или подергивание конечностей.

**Тяжелая передозировка очень опасна и сопряжена с риском смерти!**

В некоторых случаях отравление никотином протекает как никотиновая ломка с развитием психомоторного возбуждения и неадекватного поведения, дезориентацией и отсутствием реакции на внешние воздействия.

В России зарегистрированы смертельные случаи после употребления снюса в результате передозировки никотина.

● Самым страшным последствием употребления снюса является необратимая умственная деградация!

**ВЫВОД: Отсутствие дыма не спасает от негативного воздействия никотина и других опасных компонентов снюса.**

**К сожалению, взрослые часто узнают о проблеме ребёнка только столкнувшись с симптомом передозировки никотина!**



**Настораживающими признаками потребления детьми снюса могут быть:**

- постоянная усталость, головные боли, головокружение, нарушение концентрации внимания;
- запах ментола, расширенные зрачки, раздражительность, резкие перепады настроения, тревожность;
- бессонница или чрезмерная сонливость;
- резкий подъем аппетита, быстрый набор веса или наоборот, плохой аппетит и потеря веса;
- перепады артериального давления, нарушения сердечного ритма, дрожание конечностей.

**Прямыми признаками потребления снюса являются:**

- наличие «шайбы» с пакетиками (примерно 7 см. в диаметре);
- ожоги и язвы слизистой оболочки полости рта (верхней и нижней губы, дёсен).

**УВАЖАЕМЫЕ РОДИТЕЛИ!**

Обращайте внимание на поведение детей, на их переписку в социальных сетях, СМС-сообщениях, а также на телефонные и Интернет-переговоры.

**Это связано с тем, что:**

- потребление психоактивных веществ представляет серьезную опасность для их здоровья;
- возраст первого потребления снюса стремительно снижается, вплоть до младшего школьного возраста;
- несовершеннолетние активно вовлекаются не только в потребление психоактивных средств, но и в их распространение путем «закладок в общедоступных местах» (в подъезде, на клумбах, в водосточных трубах и т.п.).

**ТЕЛЕФОНЫ  
для консультаций в Бресте (8-0162)**

УЗ «Брестский областной наркологический диспансер»

53-47-02 Врач-психотерапевт

53-18-02 Врач-нарколог подросткового кабинета

Брестский областной ЦГЭиОЗ

20-15-55, 95-04-48 Психологи

Автор: Машенская В.С. Редактор: Бувина С.А.

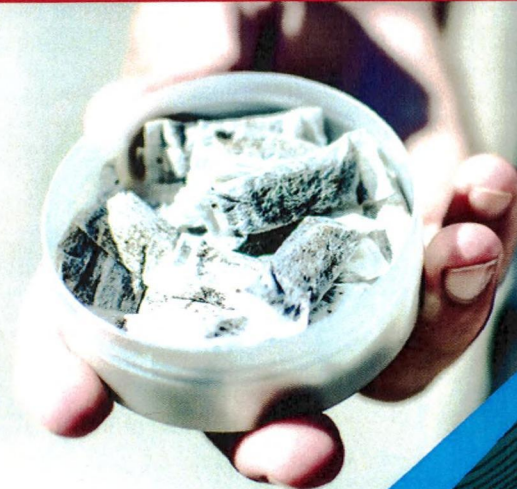
Государственное учреждение «Брестский областной центр гигиены, эпидемиологии и общественного здоровья»

Брест, 2021 г.



**ИНФОРМАЦИЯ  
для родителей**

**СНЮС -  
Новая опасность**



**ОБЪЕДИНИМ УСИЛИЯ,  
чтобы защитить детей от очередной**

**НИКОТИНОВОЙ УГРОЗЫ**

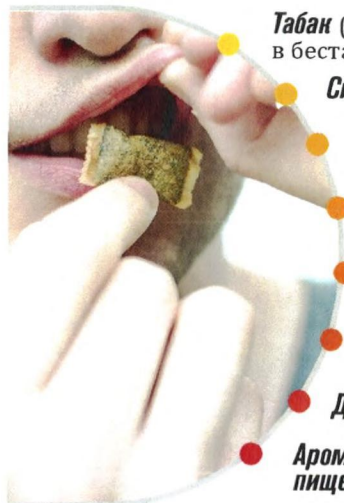
Современный мир с поразительной настойчивостью продолжает изобретать новые виды **НИКОТИНСОДЕРЖАЩИХ** изделий, навязывая их в первую очередь молодежи как самой восприимчивой к новым тенденциям и самой уязвимой части населения.

**Электронные сигареты, снюс, насвай, никотиновые паучи** и др. позиционируются производителями как более безопасные никотинсодержащие изделия, чем обычные сигареты.

Так ли это? Чтобы ответить на этот вопрос, давайте более подробно рассмотрим, что представляет собой СНЮС.

## ЧТО ТАКОЕ СНЮС?

**СНЮС** – это некурительная табачная смесь, которая состоит из следующих компонентов:



**Табак** (может отсутствовать в бестабачных смесях)

**Синтетический никотин**

**E 460** (целлюлоза) - оболочка подушечки

**E 501** (карбонат калия) - стабилизатор

**E 1520** (пропиленгликоль) - влагоудерживатель

**Соль** (улучшает всасывание никотина)

**Дистиллированная вода**

**Ароматизаторы, консерванты, пищевые добавки**

**Кустарные производители могут добавлять в состав смеси другие опасные компоненты, которые ускоряют развитие зависимости и приводят к тяжелым последствиям.**

Внешне снюс выглядит как кашеобразная растительная смесь белого или коричневого цвета (**рассыпной**), который для удобства производители могут фасовать в небольшие полупрозрачные пакетики (**порционный**).



Есть еще бестабачный снюс, который изготавливают из древесных волокон и трав с добавлением ароматизаторов и никотина.

**Одна из последних новинок - фруктовые леденцы с никотином. В одной коробочке леденцов размером с монпансье, которую можно съесть за день, содержится такое количество никотина, как в трех пачках сигарет.**

**Содержание никотина в одном леденце соответствует одной сигарете!**



Смесь используют для рассасывания или жевания.

## В ОТНОШЕНИИ СНЮСА существует несколько мифов

**Миф 1. Замена сигарет на снюс помогает избавиться от никотиновой зависимости.**

**Реальность:**

Главным компонентом снюсов является **никотин** – основной алкалоид табака, который очень быстро вызывает развитие зависимости и оказывает выраженное психостимулирующее действие на организм.

**В порции снюса никотина содержится в 5 и более раз больше, чем в сигарете (в снюсе 15-90 мг, в сигарете – 0,8-3 мг).**

В течение всего времени рассасывания или жевания смеси в крови поддерживается высокий уровень никотина – выше, чем после выкуривания сигареты.

Формируемая зависимость носит более выраженный характер и напоминает зависимость от наркотических средств.

Поэтому синдром отмены (ломка) протекает очень тяжело и длится от 1,5 недель до 1-2 месяцев в зависимости от «стажа» употребления снюса.

**ВЫВОД: невозможно бросить курить, используя снюс.**

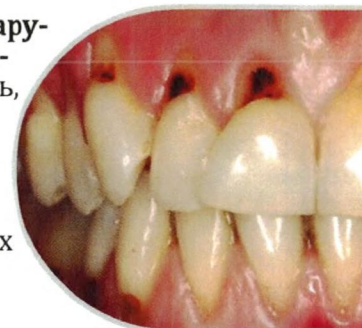
**Наоборот, снюс усиливает зависимость от никотина, а у некурящих – формирует её в очень короткие сроки!**

**Миф 2. Снюс менее опасен для организма, так как табак в нём во время курения не тлеет, как в сигарете.**

**Реальность:**

Никотин, соль и консерванты, добавляемые в снюс, очень быстро (практически в течение года) приводят к **воспалительным заболеваниям слизистой оболочки рта, вызывают развитие пародонтоза** (повышенная кровоточивость десен, оголение корня зубов), что сопровождается неприятным запахом изо рта и разрушением зубов.

В составе смеси обнаружено более 20 канцерогенов, в том числе никель, радиоактивный полоний 210 и нитрозамины в количествах, превышающих допустимые нормы и способствующих развитию раковых опухолей слизистой рта.



**По информации онкологического общества США, у потребителей снюса в 50 раз чаще выявляется рак десен, щек, внутренней поверхности губ.**

Токсические вещества, содержащиеся в снюсе, со слюной попадают в желудок, вызывая воспаление его слизистой оболочки (боли, тошнота, рвота), а также приводят к расстройству стула (понос), повреждают печень.

Никотин повреждает внутреннюю оболочку сосудов, приводя к образованию атеросклеротических бляшек в крупных и мелких сосудах, что усиливает риск развития сосудистых катастроф (инфаркта миокарда и мозгового инсульта) уже в молодом возрасте.

